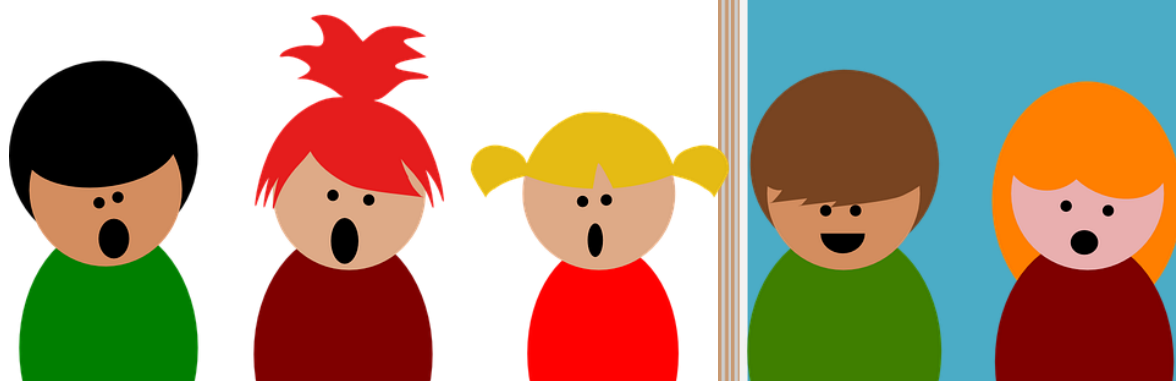


# Adviesrapport Continuurooster MR OBS Branding 2020



## Inhoudsopgave

Colofon

Inleiding

Wettelijk kader

Stappen in het onderzoek naar continuurooster

- Enquête naar ouders m.b.t. TSO/nader onderzoek continuurooster mrt 2018, uitwerking kort onderzoek mrt 19
- Vragenlijst leerkrachten m.b.t. continuurooster
- Besluit start werkgroep met meerdere ouders
- Informatie inwinnen
- Voor- en nadelen voor alle partijen in kaart gebracht m.b.t. huidig rooster, 5 gelijke dagen model en verschil model tot 13.30 of 14.00 uur
- Ouderpeiling middels enquête (okt '19)

Uitwerking pauze-opvang in het model tot 14.00 uur, uitwerking kosten

Conclusie, Standpunten & aandachtspunten vanuit de werkgroep

Conclusie, Standpunten & aandachtspunten vanuit het team

Instemming MR

Bijlages

**Bijlage 1** Enquête TSO/nader onderzoek, mrt 18/ Uitwerking kort onderzoek mrt 2019

**Bijlage 2** Vragenlijst leerkrachten m.b.t. continuurooster

**Bijlage 3** Uitwerking bevindingen Basisschool West, Capelle ad IJssel, model 8.15-13.15

**Bijlage 4** Bronvermeldingen literatuurstudies, onderzoeken, internetraadpleging

**Bijlage 5** Enquête en uitslag ouderpeiling okt '19

## **Colofon**

Opgesteld door:

Louise Poldervaart en Cynthia van Linschoten (oudergeleding MR en namens werkgroep  
continurooster)

Status: Definitief

## Inleiding

Voor u ligt het advies van de medezeggenschapsraad van OBS Branding voor een mogelijke invoering van het Continuurooster.

Dit document is een beschrijving omtrent de besluitvorming en het advies aan het bestuur met betrekking tot het wel of niet invoeren van een continuurooster op OBS Branding.

Dit document is openbaar beschikbaar voor ouders en leerlingen via de website van OBS Branding en tevens opvraagbaar bij het secretariaat van school.

## Wettelijk kader

Over de invoering van een continuurooster zegt de WMS het volgende: art. 13 sub h: over wijziging van de schooltijden, waarbij de onderwijstijd gelijk blijft, heeft de oudergeleding instemmingsrecht. Wanneer de school bijvoorbeeld wil overstappen naar een continuurooster, waarbij het aantal lessen per leerjaar gelijk blijft, heeft de oudergeleding van de MR daarbij ook het laatste woord. art. 15 lid: een besluit met betrekking tot de wijziging van de onderwijstijd pas kan worden genomen “na raadpleging van de ouders”. De leden van de oudergeleding van de (G)MR betrekken de resultaten van de achterbanraadpleging bij het besluit al dan niet in te stemmen met de voorgestelde schooltijden. Zij zijn niet verplicht het resultaat van de raadpleging zonder meer over te nemen.

Formeel heeft de personeelsgeleding geen bevoegdheid als het gaat om de vaststelling van de schooltijden. Het werk verandert immers niet vanwege het opschuiven van de schooltijd.

Toch heeft het personeel van een school wel invloed op het te nemen besluit via het volgende artikel in de WMS;

Art. 12 sub f: de personeelsgeleding van de (G)MR heeft een instemmingsbevoegdheid bij de “vaststelling of wijziging van de arbeids- en rusttijdenregeling”.

Een schoolbestuur wil graag dat het personeel zich ook kan vinden in een eventuele invoering van nieuwe schooltijden. Deze worden dan pas ingevoerd wanneer naast de oudergeleding óók de personeelsgeleding ermee instemt. Een langere (korter mag niet) lunchpauze valt hieronder, de personeelsgeleding moet hiermee instemmen.

Invoering van het continuurooster is hiermee een zaak van de voltallige MR (ouder- en personeel).

## Stappen in het onderzoek naar continuurooster

### **Enquête ouders m.b.t. TSO/nader onderzoek naar continuurooster mrt '18 & kort onderzoek mrt '19**

In maart 2018 is er een enquête afgenomen onder alle ouders mbt de TSO, reden hiervoor waren diverse klachten over de TSO. Uit de uitkomst van de enquête bleek dat 75% van de respondenten graag een onderzoek wil naar de mogelijkheden voor invoering van continuurooster op OBS Branding. Hieruit volgend is een start gemaakt met een kort onderzoek door met name 1 ouder vanuit de oudergeleding van de MR. (verslag mrt '19) De conclusie die vervolgens hieruit getrokken is, is dat invoering van een 5 gelijke dagen model op dit moment niet haalbaar was voor OBS Branding,

belangrijkste reden hiervoor was dat het team graag gezamenlijk hun lunchpauze heeft. In dit onderzoek wordt genoemd dat verder onderzoek zal moeten uitwijzen of andere modellen eventueel wel haalbaar zijn. **(Uitwerking onderzoek, zie bijlage 1).**

#### **Vragenlijst leerkrachten m.b.t. continuurooster**

Begin 2019 is er onder de leerkrachten een vragenlijst afgenomen om te achterhalen of er specifieke wensen/ ideeën bij de leerkrachten zijn, bij eventuele invoering van een continuurooster. **(Vragenlijst en uitwerking hiervan, zie bijlage 2).**

#### **Besluit start werkgroep met meerdere ouders**

Binnen de MR is in april 2019 besloten te starten met een werkgroep met meerdere ouders om verder onderzoek te doen naar het continuurooster en de haalbaarheid hiervan.

#### **Inwinnen informatie**

In eerder onderzoek 2018, **(bijlage 1)** is een bezoek gebracht aan OBS de Zeewinde (Rockanje) en OBS het Overbos. Beide scholen maken gebruik van het 5 gelijke dagen model tot 14 uur en geven aan hier meer dan tevreden over te zijn. Ze geven aan dat de kinderen rustiger zijn.

Juni 2019 is contact opgenomen met Basisschool West, Capelle, een basisschool met 1200 leerlingen die het 5 gelijke dagen model 8.15-13.15 hanteren. Op dat moment was er een wissel in directie en is ons als werkgroep geadviseerd het volgend schooljaar opnieuw contact te leggen. Inmiddels is dit gebeurd, uitwerking van het telefonisch gesprek is opgenomen in **bijlage 3**.

Zowel uit literatuurstudies als het raadplegen van internet, is o.a. het volgende gebleken:

Een 5 gelijke dagen model komt positief uit onderzoeken die vindbaar zijn, vergeleken met andere modellen van het continuurooster.

Een 5 gelijke dagen model betekent uitgaande van een begintijd van 8.30 uur, een model met 5 dagen tot 13.30 of tot 14.00 uur. In het model tot 13.30 uur wordt de pauze, educatief ingevuld, gerekend als onderwijstijd.

Het 5 gelijke dagen zorgt voor de meeste rust, de dagen zijn gelijk, relatief korter als een ander model continuurooster (bv 4 dgn. tot half 3/ wo middag vrij). De kinderen hoeven maar 1x naar school, wat een hele duidelijke structuur is en een duidelijk begin en afsluiting van een schooldag.

In dit model tot 13.30 hebben de kinderen een tijdwinst van 5,5 uur per week op de middagen, in het model tot 14.00 uur een tijdwinst van 3 uur per week op de middagen. Voor de leerkracht liggen er kansen voor een effectievere tijdsbesteding in de middag.

Uit onderzoek komt naar voren dat invoering van een continuurooster geen noemenswaardig positief effect heeft op de leerprestaties en opbrengsten van de kinderen. Wat voor het ene kind een voordeel is kan voor het andere kind een nadeel zijn. De kwaliteit van het onderwijs zal in het algemeen niet toenemen, maar ook niet afnemen. Er is hier geen wetenschappelijk onderzoek naar gedaan. Wel wordt gewaarschuwd dat de pauzes voor kinderen kort en onrustig kunnen zijn (artikel pseudopauzes, NRC). **(Bronvermeldingen: zie bijlage 4)**

**Voor- en nadelen voor alle partijen in kaart gebracht:**

Op basis van ingewonnen informatie en discussie zijn er naar oordeel van de MR de volgende voor- en nadelen voor het onderwijsteam, de leerlingen en de ouders;

**Huidig rooster tot 15.15 uur:**

**Voordelen:**

- Zorgt voor een onderbreking in de onderwijsdag;
- Zorgt voor even rust bij de kinderen die tussen de middag naar huis gaan en dichtbij school wonen (aannname);
- Het team is tevreden met hoe het rooster nu is. Ze hebben tijd om rustig te lunchen en voor te bereiden voor de middag;
- Werkende ouders hebben met relatief lage kosten (TSO) tot 15.15 uur tijd om te werken onder schooltijd, ouders hebben eigen keuze of hun kind wel of niet naar de TSO gaat;
- BSO-tijd gaat in om 15.15 uur voor de werkende ouder;
- 1 lange vrije woensdagmiddag.

**Nadelen:**

- Zorgt voor onrust bij de leerlingen die wat verder van school wonen. Het naar huis en weer naar school gaan zorgt voor haasten en te weinig rust bij zowel ouder als kind;
- De TSO-opvang zorgt voor onrust, de kinderen komen druk terug in de klas. Er lopen zaken niet prettig op de TSO kijkend naar voldoende toezicht;
- Met name voor de jonge kinderen is het onprettig dat als zij al naar school zijn geweest, zij nog een keer 's middags naar school gaan, dit zorgt voor onduidelijkheid en voor sommige kinderen voor stress, sommige kinderen willen liever thuisblijven;
- Risico's m.b.t. verkeer bij heen en weer naar school;
- Weinig vergadertijd/voorbereidingstijd voor de volgende dag op de middag na 15.15 voor de leerkracht;
- De schooldag voor de leerling is vrij lang. Er is relatief weinig tijd tussen de eindtijd van school en etenstijd, om voor leerlingen rust te hebben thuis en ook nog activiteiten te ondernemen;
- Maar 1 middag vrij, terwijl het niet voor alle ouders mogelijk is die woensdagmiddag vrij te hebben.

**Het 5 gelijke dagen model (in het algemeen):**

**Leerlingen**

**Voordelen:**

- 4 middagen eerder vrij;
- Minder druk op de woensdagmiddag met activiteiten, sport, feestjes e.d.;
- Niet schakelen tussen school-thuis-school;
- Meer structuur in het dagprogramma;

- Verhoging verkeersveiligheid (1x heen en weer, niet 2x).

**Nadelen:**

- Gezelligheid en de rust van eten met je ouders vervalt, drukke schoolomgeving;
- Rooster is intensiever, gevoel van 'even vrij' tussen de middag is er niet meer.

**Onderwijsteam**

**Voordelen:**

- Hele dag toezicht door een leerkracht geeft rust op school;
- Meer effectieve onderwijstijd (minder tijd kwijt aan conflicten oplossen na de middagpauze, jassen aan/uit, wachten op ouders, geen laatkomers);
- 's Middags eerder tijd voor overige zaken.

**Nadelen:**

- Rustmoment tussentijds voor de leerkracht (1 uur zonder kinderen) vervalt, programma wordt intensiever.
- Geen tijd om dingen klaar te zetten tussen de middag.

**Ouders**

**Voordelen:**

- Eén keer halen en brengen;
- Geen gehaast tussen de middag ;
- Werkende ouders; geen tussen-schoolse-opvang regelen;
- Meer tijd met je kind op de middag;
- Minder nadruk op de woensdagmiddag, (bv voor ouders die niet op woensdag vrij kunnen zijn, maar wel een andere middag in de week).

**Nadelen:**

- Gezelligheid van het eten met je kind vervalt ;
- Werkende ouders; kind is eerder uit, dus meer opvangkosten voor de naschoolse opvang;
- School kan intensiever ervaren worden door kinderen die gewend zijn tussen de middag thuis te eten.

**Wanneer we de 2 modellen 8.30-13.30 en 8.30-14.00 naast elkaar zetten, komen we op het volgende:**

**Onderwijsteam:**

Zowel bij het model van 8.30 tot 13.30 als tot 14.00 uur is er voldoende ruimte op de middag om te vergaderen/ voor te bereiden. De lesdagen zijn voor iedere leerkracht gelijk, dit is rooster technisch een voordeel, iedere dag is 0,2 fte waardoor er geen onderscheid is in aanstelling. (Uitleg Gerrit Bussink).

**In het model tot 13.30** kan het gehele team gezamenlijk lunchen na 13.30 uur. Er is dan rust in school, want de kinderen zijn naar huis. Nog niet het volledige team heeft draagvlak voor dit model, omdat zij het tijdstip van lunchen te laat vinden en de onderwijsduur tot 13.30 te lang aan 1 stuk.

De dag met de kinderen tot 13.30 uur is langer dan dat nu de ochtend is. Dit kan voor zowel kind als leerkracht een nadeel zijn. De pauze tijd om met de kinderen een boterham te eten voor 13.30 uur, zal de leerkracht educatief moeten invullen, (educatieve film, voorlezen, zingen) en zal dan gezien worden als onderwijstijd. Mocht hiervoor gekozen worden, is het belangrijk om bij de leerkracht stil te staan wat zij hiervoor nodig hebben! (Bv denkend aan plan activiteit aanbieden/ondersteuning klassenmoeders bij eten bij jongere kinderen?) Uiteraard is het voor de leerkracht mogelijk tussendoor zelf al eerder een boterham te eten voor 13.30 uur. Ook moet er oog zijn voor voldoende buitenspelen in deze tijdsperiode.

**Bij het model tot 14 uur** zal een half uur pauze opgevangen moeten worden door externen, (TSO/vrijwilligers). Voor de leerkracht doorgaan tot 14uur zonder pauze vinden wij als werkgroep geen optie. Dit geeft een conflict met de arbeidstijdenwet die zegt dat een leerkracht tussen 10u en 14u verplicht een half pauze moet nemen (zonder verantwoordelijkheid voor de klas). Verder is het een voorwaarde van het team om gezamenlijk te lunchen. Dus de pauze kan niet opgevangen worden door teamleden.

De werkgroep is van mening dat de pauze/lunch extern oplossen niet ten goede zal komen aan de rust in de klas. Na de pauze zal er minder rust zijn in de klas, wat ten goede komen en zal na de pauze er minder rust in de klas zijn. Wat ten nadele is van de onderwijstijd. Ook zal het de rustige lunch voor het onderwijsteam niet ten goede komen als de kinderen door iemand anders opgevangen worden tijdens hun lunch, het is dan niet rustig in school. Het is denkbaar dat leerkrachten er in dringende situaties bij gevraagd worden om zaken op te lossen die niet goed lopen met de kinderen.

Voor het team is het in het model tot 14 uur wel een voordeel dat zij eerder kunnen lunchen met elkaar, als 13.30 uur, ervan uitgaand dat pauze-opvang voor de leerlingen geregeld is.

**Leerlingen:**

In het model tot 13.30 uur wordt de dag geheel gedraaid door de eigen leerkracht (eventueel met ondersteuning, mogelijk een korte koffie-pauze). Dit geeft rust voor de kinderen. Ook tijdens de lunch geeft dit rust, zodat de kinderen wat rustiger kunnen eten. De leerkracht kan in principe zelf het tijdstip van de pauze bepalen en de pauze indelen kijkend naar hoe de dag loopt. Belangrijk hierin is te kijken naar hoe de pauze rustig, maar ook educatief kan worden ingedeeld (bv, voorlezen, filmpje) en wat het beleid wordt voor buitenspelen.

Naar de modellen kijkend, is de dag tot 13.30 uur is de minst lange schooldag voor de kinderen.



Zowel in het model tot 13.30 uur als 14.00 uur: Jonge kinderen tot 5 jr. kunnen eerder opgehaald worden als de dag te lang, te belastend is. De kinderen die 's middags na school naar huis gaan, kunnen thuis nog wat lunchen als ze onverhoopt niet goed gegeten hebben. Jonge kinderen zouden 's middags even kunnen slapen zonder iets van school te missen. (13.30 is hierin iets vroeger en iets gunstiger dan 14 uur, kijkend naar lunchen/nog even slapen). Voor kinderen die de BSO bezoeken ligt dit uiteraard anders.

Op iedere middag is er meer tijd om thuis tot rust te komen en/of activiteiten te ondernemen. Voor de BSO is het haalbaar om een activiteitenprogramma aan te bieden, eventueel kan ook verder onderzoek gedaan worden naar inzetten activiteiten bij Stichting Push. Ook valt te denken aan onderzoek om binnen BSO-tijd kinderen te brengen/te halen naar sport/zwemmen.

### **Ouders:**

Voor ouders is een 5 gelijke dagen model tot 13.30 uur of 14.00 ook een flinke verandering ten opzichte van het huidige rooster.

Er zal een onderscheid gemaakt moeten worden in de werkende, en meer thuis zijnde ouder.

Kijkend naar de voordelen voor de leerling, kan dit de ouder ook voordeel opleveren. De schooldag duurt relatief korter, wat voor een gedeelte van de ouders of oppassende opa/oma's meer tijd doorbrengen met je kind betekent, meer ruimte voor activiteiten. Een voordeel kan ook zijn dat er in het model tot 13.30 uur tijdens schooltijd geen gebruik gemaakt wordt van TSO/pauze opvang en dat het kind relatief rustig thuiskomt. De andere kant is dat een kind die gewend is tussen de middag thuis te eten, de tijd tot 13.30 uur nu als intensiever kan ervaren.

Een model tot 13.30 of 14.00 uur kan nadelig zijn voor met name de groep ouders die tijdens schooltijd werkt, of die gebruik maken van BSO. De schooltijd op een dag wordt korter, daardoor kunnen de kosten voor BSO omhooggaan. Verder is de werktijd voor ouders korter als ze hun kinderen niet naar de BSO laten gaan.

Met BSO Humankind is een nieuw aanbod besproken. Conclusie hiervan is dat de begintijd van 13.30, met een ophaaltijd van 17.30 en 18.30 uur mogelijk zal worden voor ouders.

### **Ouderpeiling**

Er is in de werkgroep, in overleg met Gerrit Bussink, besloten over te gaan tot ouderraadpleging. Eind september 2019 is digitaal een enquête verstuurd aan alle ouders. Doel is om te onderzoeken wat het draagvlak is onder ouders voor een 5 -gelijke dagen model middels een enquête. We willen verder inzichtelijk krijgen wat de ouder als voorkeur aangeeft, kijkend naar de 2 tijden (13.30 of 14.00 uur).

Vraagstelling was concluderend: voor of tegen continuurooster, voor het model van 13.30 of 14.00 uur, eventueel vrijwillige ouderbijdrage willen leveren voor pauze opvang, en mogelijkheid tot het plaatsen van verdere opmerkingen.

De enquête (sluitingsdatum was 15 okt 2019) en de uitwerking hiervan is opgenomen als **bijlage 5**.

Conclusie uitslag: Van de 177 gezinnen zijn er 134 (78%) ingevulde enquêtes teruggekomen. 93 stemmen voor continuurooster, 41 stemmen tegen.

Dit komt neer op een percentage van 67,9 % voor continuurooster.

Er zijn iets meer voorstanders voor een model tot 14 uur dan tot 13.30 uur. (60 voor 14.00 uur, 51 stemmen voor 13.30 uur)

Er worden goede opmerkingen geplaatst door ouders die nog verder doorgenomen dienen te worden.

55 stemmen geven aan een vrijwillige ouderbijdrage te willen leveren voor pauze-opvang, 60 geven aan van niet.

## **Uitwerking pauze-opvang in het model tot 14.00 uur, uitwerking kosten**

Mogelijkheden:

1. Ouders houden bij toebuurt verplicht toezicht tijdens de pauzes. Met circa 200 lesdagen per jaar, minimaal 7 ouders toezicht op 200-250 kinderen, en een school waarin circa 177 gezinnen zijn vertegenwoordigd, betekent dit dat elk gezin circa 8 x per jaar een middagpauze toezicht zal moeten houden. Dit scenario kent een aantal nadelen; - Omdat school eindverantwoordelijke blijft, is school verplicht alle ouders een training te geven voor het houden van toezicht tijdens de pauze, dit kost geld. –Bij het inzetten van ouders wordt ingeschat dat zij niet allemaal hun opgelegde toezichttaak tijdens de pauzes zullen gaan vervullen, waarmee het probleem ontstaat dat op sommige dagen toch een leerkracht zijn/haar pauze moet opgeven wegens afwezigheid van een ouder.
2. De kinderen worden voor de middagpauze begeleid door een ingehuurde professionele partij (bijvoorbeeld TSO/Humankind?). Door het inhuurcontract is de Branding zeker van toezicht tijdens de pauzes (Professionele partij is verplicht vervanging bij ziekte te organiseren). Toch heeft ook dit scenario een negatieve zijde; - Omdat school uiteindelijk beslist tot de invoering van een continuurooster, zijn de kosten voor het toezicht tijdens de pauzes ook voor school. Ouders verplichten deze kosten voor hun kind te laten betalen staan haaks op het karakter van een Openbare School waarin ieder kind (van welke sociale klasse dan ook) het recht heeft op onderwijs.

De inschatting is dat de kosten € 150 tot € 250 per kind voor pauze-opvang per jaar zullen bedragen. Er vanuit gaande dat OBS De Branding maximaal €25 tot 50,= per kind aan verhoging van de vrijwillige ouderbijdrage zal kunnen vragen (dit is een aanname), kost dit de school € 100,= tot € 225,= per kind per jaar.

Kortom inhuren van een professionele partij is het meest zeker, maar kost geld.

## **Conclusie, Standpunt & aandachtspunten vanuit de werkgroep**

- Dit verslag is tot stand gekomen op basis van literatuuronderzoek, interviews diverse scholen en ouderpeiling middels enquête;
- Uit de ouderpeiling middels enquête (okt '19) komt naar voren dat op basis van 134 ingevulde enquetes, (78% respons van de 177 gezinnen), 67,9% voorstander is van continuurooster.
- Er is geen aantoonbare verbetering of verslechtering van het onderwijs bij een overstap naar een continuurooster. Mits goed geregeld heeft invoering van continuurooster geen invloed op de kwaliteit van het onderwijs.
- Het 5 gelijke dagen model komt als meest positief naar voren t.o.v. andere modellen. Andere modellen bieden een beperkte tijdswinst voor de leerlingen op weekbasis en zijn de overstap naar continuurooster niet waard. In het 5 gelijke dagen model zijn de kinderen om 13.30 uur

of 14.00 uur uit (bij gelijke begintijd 8.30 uur). Een tijdwinst voor de leerlingen van 5,5 uur per week in het model tot 13.30 uur en 3 uur in het model tot 14.00 uur, op de middagen.

- Wanneer gekozen wordt voor het model tot 13.30 uur, is de pauze voor het onderwijsteam gezamenlijk na 13.30 uur. In dit model is geen (externe) pauze-opvang voor de kinderen nodig.
- Wanneer gekozen wordt voor het model tot 13.30 uur is het belangrijk dat goed gekeken wordt naar de invulling van de pauze, hoe is dit haalbaar voor leerkracht en leerling.
- Wanneer gekozen wordt voor het model tot 14.00 uur, is het inhuren van een professionele organisatie voor de opvang van kinderen tijdens de lunchpauze de meest zekere oplossing
- Omdat het inhuren van een professionele organisatie voor pauze-opvang geld kost, en er geen financieringsbronnen hiervoor beschikbaar zijn vormt dit een probleem.

De werkgroep continuurooster bestaande uit 10 ouders, is van mening dat er voldoende argumenten zijn voor het bestuur om in samenwerking met het onderwijsteam te onderzoeken welke mogelijkheden er zijn om tot invoering over te gaan van een continuurooster. De werkgroep heeft een voorkeur voor een 5-gelijke dagen model. Ons inziens brengt het model tot 14.00 uur meer nadelen met zich mee dan het model tot 13.30 uur. Pauze-opvang door externen is een lastig te organiseren punt en tevens zorgt dit voor onrust voor de kinderen, wat ten nadele is van de onderwijstijd. Het inzetten van vrijwilligers lijkt ons te 'onbetrouwbaar' en vraagt veel coördinatie om dit goed te laten verlopen. Wordt een externe partij ingezet, dan zullen er kosten aan verbonden zijn, waarvoor op dit moment geen goede oplossing lijkt te zijn (werkdruk subsidie is al ingezet aan gymdocent) en deze kosten mogen niet aan ouders doorberekend worden. (Vanuit de enquête aan ouders komt wel naar voren dat er meerdere ouders zijn die hiervoor een vrijwillige ouderbijdrage zouden willen leveren).

Het onderwijsteam is tevreden met het huidige rooster. Er worden kritische opmerkingen geplaatst in het kader van een langere ochtend tot 13.30 uur, zowel voor leerkracht als leerling. Zoals al genoemd is het goed om te kijken naar wat de leerkracht hiervoor nodig heeft, zoals bv het inzetten van klassen-assistentes/vrijwilligers om de leerkracht te ondersteunen bij de het eten met de kinderen, zeker bij de jonge kinderen. Het is van belang dat er goed gekeken wordt naar hoe de pauze voor de leerling ingevuld wordt en of het zeker voor de jonge kinderen, haalbaar is om 2x kort, of 1x lang buiten te spelen op de dag. Mogelijk is het te organiseren dat er een korte koffiepauze is voor de leerkrachten, bv bij het buitenspelen, zodat deze collegiaal opgevangen kan worden.

In de enquête (okt '19) worden goede aandachtspunten genoemd door ouders, dit dient meegenomen te worden.

Verder is een aandachtspunt het inplannen van de gymlessen en schoolzwemmen.

Werkgroep is van mening dat het bestuur samen met het team moet onderzoeken wat de mogelijkheden zijn tot invoering van het continuurooster, 5 gelijke dagen model. Genoemde aandachtspunten (bovenstaand) hierin meenemen.

## **Conclusie, Standpunt & aandachtspunten vanuit het team**

- Dit verslag is tot stand gekomen op basis van literatuuronderzoek, gesprekken met collega's die continuurooster draaien of hebben gedraaid en teampeiling middels enquête;
- Uit de leerkrachtenpeiling middels enquête (maart '19) komt naar voren dat op basis van ingevulde enquêtes, (19 personen hebben de enquête ingevuld), 58% is tevreden

met de huidige lestijden en heeft geen interesse in verandering. 11% is niet tevreden met de huidige schooltijden.

- Wij verwachten als team dat als de lunchpauze van de kinderen binnen onderwijstijd valt dat het ten koste gaat van de effectieve lestijd/ schoolprestaties.
- Invulling van meer vrije tijd in de middag (vrijetijd na schooltijd) voor kinderen, vinden wij niet voor alle kinderen/gezinnen positief (denk aan kinderen die nu ook de hele middag hangen). Er is nu nog geen invulling vanuit buitenschoolse instanties. Komt er invulling als het maar 1 school betreft?
- Wanneer gekozen wordt voor het model voor kinderen tot 13.30 uur, is de pauze voor het onderwijsteam gezamenlijk na 13.30 uur. In dit model is geen (externe) pauze-opvang voor de kinderen nodig. Mits de kinderen thuis eten (na 13.30) wordt voldaan aan de onderwijstijd (4.45 onderwijstijd/effectieve lestijd + 15 min pauze uur per dag) leerkrachten werken dan van 8.15 tot 13.45 = 5,5 uur aaneengesloten. Dit is een hele lange aaneengesloten tijd voor zowel kinderen als leerkrachten. Pauze voor de leerkracht is pas na 13.30. (extra kosten voor BSO kinderen als zij daar moeten lunchen?)
- Wanneer gekozen wordt voor het model tot 14.00 uur, is het inhuren van een professionele organisatie voor de opvang van kinderen tijdens de lunchpauze de enige oplossing. Binnen ons team is er geen mogelijkheid om dit op te vangen. In dit model werken de leerkrachten (zonder externe opvang) van 8.15-14.15 (6uur) dan is er recht op een half uur pauze tussen 10 en 14 uur. De kinderen hebben dan 4.45 uur onderwijstijd + 15 min pauze. Dit model past dan niet binnen het CAO. (Wij mogen max 5,5 uur aaneengesloten werken). Omdat het inhuren van een professionele organisatie voor pauze-opvang geld kost, en er geen financieringsbronnen hiervoor beschikbaar zijn vormt dit een probleem.

## Aandachtspunten vanuit het team

+geen tso voor kinderen (rustiger in de klas na lunch).

+veel overlegtijd met elkaar

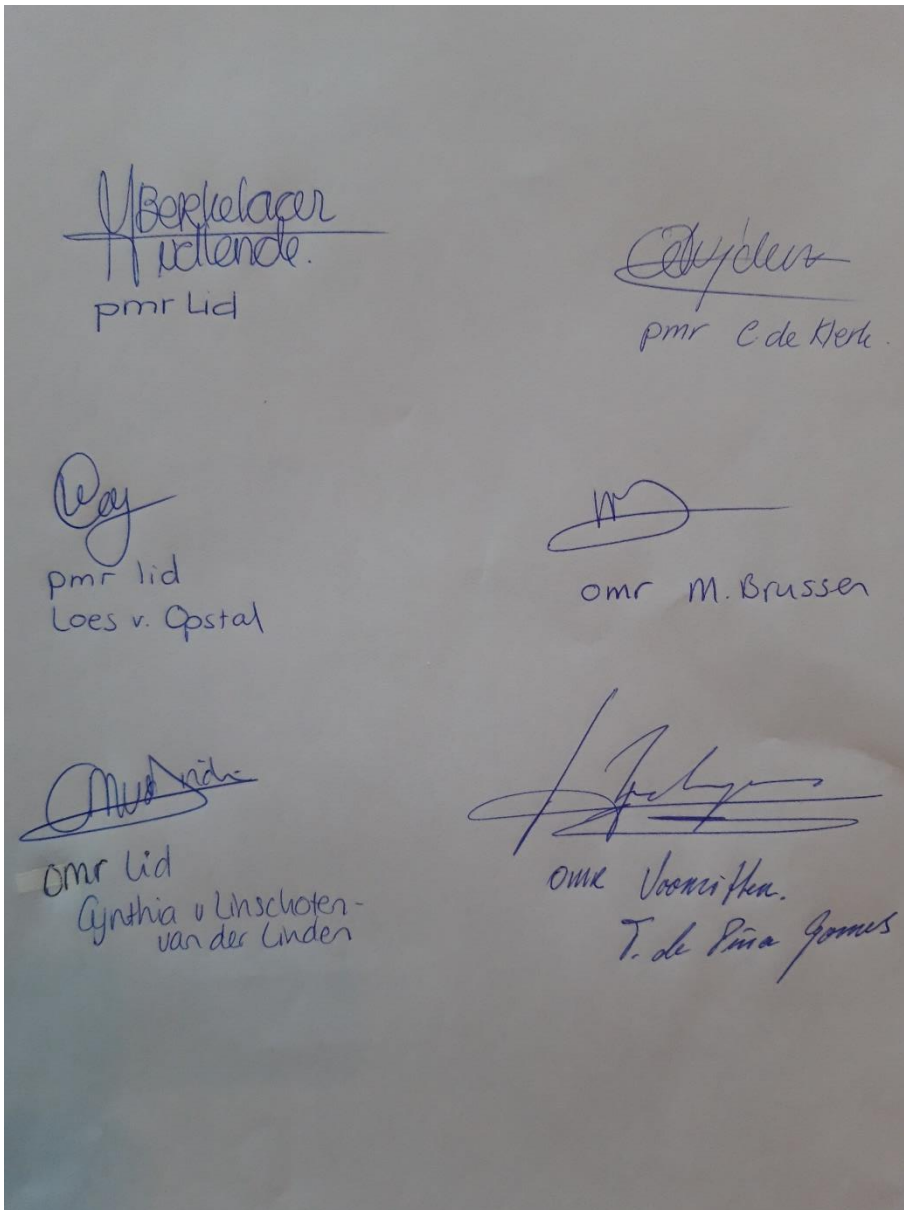
- Wij stellen welbevinden en ontwikkeling van de kinderen voorop en we hebben onze twijfels of een continuurooster hier positief aan bijdraagt.
- Leerkracht werkt maximaal aan een stuk en we hebben tussendoor geen moment van ontspanning of voorbereidingstijd (in het model tot 13.30).
- Alle dagen hebben dezelfde wtf (0,2) dit heeft consequenties voor de parttimers. (bv financieel of terug kom dagen)
- Wij vrezen voor de resultaten van de kinderen als er niet voldaan kan worden aan de 4.45uur onderwijstijd / effectieve lestijd waar kinderen recht op hebben.
- Oneerlijke concurrentie als het maar 1 basisschool op het plein betreft.
- Gesprekken met ouders kunnen pas na 14.15uur (recht op 30 minuten pauze) plaatsvinden.
- De verwachting vanuit het team is dat het continuurooster mentaal & fysiek zwaarder ervaren zal worden, wat zou kunnen leiden tot meer verzuim.

## Conclusie MR

**Ouder geleding:** Overdragen aan het bestuur om samen met het onderwijsteam te onderzoeken wat de mogelijkheden zijn tot invoering van continuurooster, 5 gelijke dagen model. Aandachtspunten die zijn geformuleerd in dit rapport hierin meenemen.

**Personeel geleding:** Het team staat kritisch tegenover een continuurooster. Mochten ouders de schooltijd willen wijzigen dan past naar ons idee alleen het model 5uur (+30 minuten in/uitloop). Waarbij wij de effectieve lestijd willen behouden en de kinderen niet op school lunchen.

Instemming MR



## Bijlages

### Bijlage 1, Enquête ouders m.b.t. TSO/nader onderzoek naar continuurooster & kort

Openbare Basisschool Branding  
Gooteplein 3  
3232 DA Brielle  
Tel: 0181-414277  
info@obsbranding.nl  
www.obsbranding.nl



### Onderzoek, schooljaar 2018

Brielle, maart 2018

Geachte ouder/verzorger,

Uit de enquête over de TSO, die u eind 2017 heeft ontvangen, is gebleken dat een groot deel van de ouders/verzorgers die aan deze enquête heeft mee gedaan, graag een onderzoek zouden willen naar andere schooltijden. Reden voor de MR om te onderzoeken hoe groot het draagvlak is onder alle ouders/verzorgers voor een continuurooster.

Als we spreken over een continuurooster zijn er meerdere mogelijkheden. Als blijkt dat er voldoende draagvlak is voor een continuurooster, zal er een werkgroep opgericht worden. Deze werkgroep zal gaan onderzoeken welke vorm het beste past bij OBS Branding, rekening houdend met de wensen van de ouders/verzorgers en de arbeidsvoorwaarden van het team.

Voor nu willen wij u verzoeken om onderstaande antwoordstrook in te vullen en **uiterlijk vrijdag 13 april** in te leveren bij de leerkracht van uw kind. Veranderende schooltijden hebben betrekking op iedereen, daarom willen wij u met klem verzoeken aan dit korte onderzoek mee te doen. Zo weten wij wat uw wensen zijn en kunnen we daar rekening mee houden.

Met vriendelijke groet,

MR OBS Branding.

---

**Antwoordstrook:**

Ik (naam)..... ouder/verzorger  
van..... uit groep..... wil graag WEL / GEEN (omcirkelen  
wat van toepassing is) onderzoek naar een continurooster.

Jullie kunnen mij WEL / NIET (omcirkelen wat van toepassing is) benaderen om plaats te nemen in de werkgroep, die bij voldoende draagvlak gaat onderzoeken wat de mogelijkheden zijn van een continurooster voor OBS Branding.

## **Voortgang onderzoek eventuele invoering continuurooster op OBS Branding te Brielle, mrt 2019**

### Uitgangssituatie:

In het schooljaar 2017-2018 is er een onderzoek geweest onder alle ouders naar de Tussen Schoolse Opvang (TSO). Reden hiervoor waren diverse klachten over de TSO. Uit de enquête die ouders konden invullen bleek dat een groot deel van hen graag een onderzoek zou willen naar andere schooltijden. Reden voor de MR om een onderzoek in te stellen naar het draagvlak onder alle ouders. De uitkomst hiervan was dat ongeveer 75% van de respondenten graag een onderzoek wil naar de mogelijkheden voor invoering van een continuurooster op OBS Branding.

### Vraagstelling:

Kan er op OBS Branding een continuurooster worden ingevoerd, rekening houdend met de (wettelijke) voorwaarden en met de voorkeuren van het team?

(Wettelijke) Voorwaarden en voorkeuren van het team:

- Voldoende rustmomenten (30 minuten verdeeld over de lesdag)
- Gezamenlijk lunchen gedurende 30 minuten
- Klaslokaal ordelijk na de lunchpauze van de kinderen
- Tijd om middaglessen voor te bereiden
- Kinderen mogen geen 'last' ondervinden van het continuurooster

### De theorie:

De lange pauze tussen de middag in Nederland komt nog uit de tijd dat er tussen de middag warm werd gegeten. Inmiddels zijn er nog maar weinig gezinnen waar dit gebeurt. Daarnaast werkt een groot deel van de ouders tussen de middag waardoor veel kinderen in deze pauze hun brood op school moeten eten. Lang niet altijd verlopen deze pauzes op school even rustig. Een deel gebeurt met de leerkrachten. Een ander deel met pedagogische medewerkers van de TSO of vrijwilligers. Deze laatste groep is steeds moeilijker te vinden omdat de ouders werken en anders met hun eigen kinderen thuis willen eten.

Door invoering van het continuurooster eten alle kinderen kort op school met de leerkracht, waarna ze nog een kwartier tot half uur spelen. Dit laatste gebeurt bij toerbeurt door leerkrachten of vrijwilligers of pedagogisch medewerkers van de buitenschoolse opvang (BSO). De onderbreking van het schoolprogramma is korter en vloeiender. Eén van de belangrijkste argumenten van leerkrachten voor het continuurooster is dan ook het creëren van rust in de klas doordat het weer-opstart-moment na de thuis- of soms onrustige lunch en

lange pauze op deze manier verdwijnt. Kinderen blijven in het ritme en pakken het lesprogramma 's middags makkelijker op.

Over de voor- en nadelen van het continuurooster is veel geschreven op het internet. Echt wetenschappelijk onderzoek naar het effect op kinderen is er niet. Er zijn vooral ervaringsverhalen op het internet te vinden. Dit zijn zowel positieve verhalen, als negatieve verhalen. Concrete conclusies kunnen hier dus niet echt uit getrokken worden. Er kan wel een overzicht gemaakt worden van de meeste genoemde voor- en nadelen volgens diverse bronnen.

### Nadelen:

- Voor sommige ouders is het juist lastig dat de school eerder uit is.
- Kosten van de buitenschoolse opvang (bso) kunnen hoger worden doordat er meer uren moeten worden afgenomen.



- Kinderen kunnen tussen de middag niet even naar huis en daar in een kleine omgeving even tot rust komen.
- Geen keuze tussen wel of niet overblijven.

#### Voordelen

- Het is makkelijker voor ouders om hun werktijden op school af te stemmen.
- Kinderen hoeven maar twee keer (in plaats van vier keer) door het drukke verkeer (veiliger).
- Ouders hoeven hun kind maar één keer te brengen en te halen.
- Jongere broertjes en zusjes hoeven ook maar één keer heen en weer.
- Door op één plek te blijven, ontstaat er meer rust voor de kinderen.
- Afhankelijk van de keuze van het continuurooster vervalt de voorkeur voor de maandag, dinsdag en donderdag van parttime werkende ouders.
- Kinderen zijn eerder thuis.
- Naschoolse- of buitenschoolse opvang heeft meer tijd voor activiteiten.
- Sport-, muziek- en cultuurverenigingen hebben meer tijd om hun activiteiten aan te bieden.

Voor een juiste beslissing of een continuurooster ingevoerd kan worden of niet, moet er vooral gekeken worden naar de situatie van elke specifieke school op zich.

#### De praktijk:

Bezoek aan OBS Zeewinde te Rockanje en OBS het Overbos te Oostvoorne door Liesbeth Stallmann.

Beide scholen gaven aan dat er in eerste instantie onder een aantal teamleden de nodige scepsis was ten aanzien van invoering van een continuurooster. Men was vooral bang dat het niet goed/te onrustig zou zijn voor de kinderen en dat er niet voldoende rustmomenten voor de teamleden zouden zijn. De ervaring leerde echter dat deze bezwaren niet nodig waren. Beide scholen maken gebruik van het 5 gelijke dagen model en zijn hier meer dan tevreden over.

In Rockanje heeft men er voor gekozen om de pauze van 30 minuten in tweeën te splitsen. Er wordt 15 minuten in de klas gegeten met de leerkracht. Daarna gaan de kinderen 15 minuten naar buiten. Dit is een rustmoment voor de leerkracht. Als pleinwacht wordt hier het

'loslopend' personeel ingezet. Om de drukte op het schoolplein in de hand te houden, eet de ene helft van de groepen eerst (bijvoorbeeld groep 1,2,5,6) en gaat daarna naar buiten en de andere helft (bijvoorbeeld 3,4,7,8) doet dit andersom. Daarnaast maken ze gebruik van twee plekken om buiten te spelen. Dit zou in het geval van OBS Branding evt het schoolplein en het plein bij de Bravo kunnen zijn. De andere 15 minuten rust voor de leerkracht wordt ingezet tijdens de ochtendpauze. Ook hier wordt als pleinwacht het 'loslopend' personeel ingezet.

Om 14:00 uur is de school uit en wordt er gezamenlijk thee gedronken om de onderlinge band tussen de teamleden te versterken. De rest van de middag wordt gebruikt voor afronding en voorbereiding van de lessen, vergaderingen, rapportgesprekken en eventuele andere oudergesprekken. Over het algemeen is iedereen klaar om 16.30 uur. Vooral dit wordt als groot voordeel gezien door de leerkrachten van OBS Zeewinde.

In Rockanje is voor de middagen na schooltijd de samenwerking gezocht met Stichting Push.

Zij bieden regelmatig activiteiten aan voor de leerlingen en maken daarbij bijvoorbeeld gebruik van het schoolgebouw. De kosten van deze activiteiten zijn voor de ouders lager dan de kosten voor de BSO. Ook zijn er diverse sportverenigingen die hun tijden hebben aangepast.

Al met al is men op OBS Zeewinde heel tevreden over het continuurooster. Hun ervaring is dat het voor de leerlingen rustiger is en dat ze zelf meer tijd overhouden.

In Oostvoorne heeft men voor de lunchpauze dezelfde constructie als in Rockanje. De leerkracht krijgt hier dus 15 minuten rust als de kinderen buitenspelen onder toezicht van de

'loslopende' personeelsleden. De tweede 15 minuten rust tijdens de ochtendpauze zou in eerste instantie ook opgevangen worden door ouders of door 'loslopend' personeel. In praktijk bleek echter dat de teamleden liever zelf de pleinwacht deden. Dit kwartier is in onderling overleg dus van hun norm-jaartaak afgehaald. Bij de kleutergroepen is er voor gekozen om de lunchpauze een kwartier langer te maken. Zo hebben ze voldoende tijd om hun boterham op te eten. Tijdens dit extra kwartier wordt bijvoorbeeld voorgelezen, waardoor

de onderwijzers weer verantwoord kunnen worden. Om de rust voor de kleuters te verhogen is hier gekozen om tijdens het begin van de maaltijd klassieke muziek te draaien. Dit werkt heel goed.

Ook hier is men heel tevreden over het continuurooster. De kinderen zijn volgens hen rustiger.

In het oude systeem kwamen de kinderen na de lunch vaak heel druk binnen met verhalen die ze tijdens de overblijf of thuis hadden meegemaakt. Deze drukte valt nu weg. Een ander punt is dat de contactmomenten met ouders zijn verminderd. Dit wordt ook als voordeel gezien. De les kan na de lunchpauze sneller beginnen, omdat de kinderen minder druk zijn en de ouders niet meer de klas in komen. Daarentegen is er na de schooldag wel weer meer tijd voor overleg met ouders of met het team.

De kinderen zelf geven ook aan dat ze het continuurooster prettig vinden. Juist bij de jongere kinderen geeft de duidelijkheid en de continuïteit die geboden wordt, veel rust. Ze zijn niet meer bezig met de vraag 'hoe vaak, moet ik vandaag naar school'.

Voor de ouders die gebruik maken van de BSO hebben ze op OBS Overbos het eerste jaar 1 uur opvang op school geregeld door vrijwilligers. Verder is men met de BSO overeengekomen dat ouders die hun kinderen eerder ophalen, betalen tot de tijd dat ze hun kinderen ophalen. Hierdoor wordt een eventuele verhoging van de BSO kosten weer gecompenseerd.

Op basis van deze twee bezoeken kan gesteld worden dat de invoering van een 5 gelijke dagen model heel succesvol kan zijn. In tegenstelling tot wat vaak gedacht wordt heeft het voor alle partijen juist heel veel rust gebracht. Beide scholen hebben aangegeven dat zij altijd bereid zijn om hun ervaringen te delen met het team van OBS Branding.

Stand van zaken voor OBS Branding:

Als belangrijkste voorwaarde heeft het team van OBS Branding aangegeven dat zij graag gezamenlijk willen lunchen. Dit houdt in dat de kinderen in hun eigen klas onder toezicht van een derde partij zullen moeten eten. Er is namelijk onvoldoende 'loslopend' personeel om alle groepen structureel op te kunnen vangen in hun eigen lokaal tijdens de lunchpauze. Dit houdt in dat er gebruik zal moeten worden gemaakt van vrijwilligers (ouders) of dat er een samenwerkingsverband met een derde (commerciële) partij aangegaan zal moeten worden. Dit laatste brengt zeer waarschijnlijk hoge kosten met zich mee. In een eventueel verder

onderzoek zal gekeken moeten worden, hoe hoog deze kosten zullen zijn. Door gebruik te maken van vrijwilligers zullen de kosten aanzienlijk lager uitkomen. De vraag is alleen of er structureel voldoende vrijwilligers gevonden kunnen worden. Daarnaast zal het onderhouden van de vrijwilligerspoule veel tijd vragen van de persoon die hiervoor verantwoordelijk wordt gesteld.

Dan is er nog iets waar goed naar gekeken moet worden als de opvang van de lunchpauze verzorgd wordt door derden. Uit zowel het theoretische onderzoek als het praktische onderzoek is gebleken dat het feit dat de kinderen de gehele lesdag (uitgezonderd de buiten speel momenten) te maken hebben met hun eigen leerkracht, voor rust zorgt. Op het moment dat zij tijdens de lunchpauze te maken hebben met een andere partij, geeft dit onrust en wordt dit voordeel van een continuurooster niet bereikt.

#### Conclusie:

Al met al denk ik dat op basis van het bovenstaande de conclusie getrokken kan worden dat invoering van een continuurooster met een 5 gelijke dagen model, op dit moment niet haalbaar is voor OBS Branding. Belangrijkste reden hiervoor is dat het team graag gezamenlijk hun lunchpauze heeft. Nader onderzoek zal moeten uitwijzen of andere modellen eventueel wel mogelijk zijn.

Liesbeth Stallmann

## **Bijlage 2 Vragenlijst over de wensen en ideeën van de leerkrachten bij invoering van een continuurooster, begin 2019**

### **Waarom een vragenlijst**

Om te achterhalen of er specifieke wensen van de leerkrachten bij invoering van een continuurooster zijn wordt er een vragenlijst uitgedaan. De vragenlijst is opgesteld door de PMR. Alle teamleden worden gevraagd deze vragenlijst in te vullen. De antwoorden op de vragenlijst geven een beeld of er draagvlak is voor een continuurooster.

De verschillen tussen de mogelijkheden worden toegelicht op de site [www.andertijdinonderwijsopvang.nl](http://www.andertijdinonderwijsopvang.nl) of in het blad 'Andere Tijden'.  
[[http://www.vosabb.nl/uploads/media/Magazine\\_Andere\\_Tijden.pdf](http://www.vosabb.nl/uploads/media/Magazine_Andere_Tijden.pdf)]

Aangeraden wordt hier kennis van te nemen.

Vanuit de ouders van OBS Branding is er via een enquête de vraag gerezen of er onderzoek gedaan kan worden naar de mogelijkheid van een continuurooster binnen het 5 gelijkedagenmodel. Om inzicht te krijgen naar de draagvlak en de wensen van ons team, hebben we een aantal vragen omtrent het continuurooster opgesteld.

Deel elementen bij deze onderzoeksvraag zijn o.a.: - de aanvangstijden van de school - de eindtijden van de school - de voorziening tussen de middag - de voorziening na schooltijd

### **Weging van de antwoorden**

Wij zouden graag zien dat alle personeelsleden deze vragen invullen. Graag met een duidelijke toelichting. Zij zullen allemaal evenredig meetellen.

De eerste vraag gaat over de huidige schooltijden. Daarna volgen enkele vragen over het 5 gelijke dagen model.

### **Geef jouw voorkeur aan**

- Ik ben tevreden over de huidige schooltijden.
- Ik ben niet tevreden over de huidige schooltijden.
- Aanpassingen van de schooltijden maken me niet uit

### **Eventuele toelichting:**

## Antwoorden

	ik ben tevreden over de huidige schooltijden	ik ben niet tevreden over de huidige schooltijden	aanpassingen van de schooltijden maken me niet uit
	11	2	6
<b>Percentage</b>	<b>58</b>	<b>11</b>	<b>32</b>

## Toelichtingen:

### Groep 7A. 12 blijven nooit over, 5 wel (eens)

“13 willen geen continurooster omdat:  
 gezellig thuis met kat, hond, kroelen  
 even lekker buiten naar huis, thuis eten  
 bijzondere lunchmomenten met opa’s / oma’s  
 even het klaslokaal uit  
 snel dooreten ze vinden het wel goed zo  
 5 willen wel  
 gezellig met de klas  
 beter dan overblijf  
 langere middag thuis”

### Toelichting leerkrachten:

- ik vind het lastig zoveel voors en tegens
- Mits wij als leerkrachten gezamenlijk kunnen lunchen. Helaas echter is er veel onrust en
- onvrede bij scholen die wel al een continurooster hebben. Het schijnt én niet bevorderlijk
- te zijn voor de leerkracht en zeker niet voor de leerling. Gedegen onderzoek is hier echt
- voor nodig.
- Fijn dat je even even “pauze” hebt van de kinderen. Ook voor de kinderen zelf fijn, even
- geen school omgeving.
- Na schooltijd (vooral in de winter) te weinig tijd voor de kinderen voor vrijetijdsbesteding
- (alleen op woensdag)
- Leerkrachten zitten na schooltijd met te weinig tijd voor nawerk en vergaderingen / gesprekken

- Kinderen komen onrustig terug van TSO en thuis
- TSO vrijwilligers moeilijk te vinden
- Ik sta open voor verandering
- wat mij betreft blijft het zoals het nu is. Mocht ik in de minderheid zijn en gaat het
- continurooster toch door dan zie andere antwoorden
- Ik ben tevreden hoe het is maar ben niet tegen wijzigingen. De enige voorwaarde is dat de
- randvoorwaarden goed zijn geregeld. Voor ons, maar ook voor de leerlingen. Zij moeten
- ook echt pauze hebben (artikel NRC-pseudopauzes)
- continurooster met garantie op half uur echt pauze/lunch met collega's zou kunnen

### **Schooltijden op basis van continurooster**

Bij een continurooster blijven de kinderen allemaal over. Dit vergroot de gelijkheid tussen kinderen.

Het wordt daarmee een gezamenlijke sociale groepsactiviteit. Ze eten met de leerkracht of onder begeleiding van de TSO.

Stel er wordt besloten tot invoeren van een continurooster, kun jij dan bij de onderstaande vragen aangeven waar jouw voorkeur naar uit gaat.

### **Vijf gelijke schooldagen model 1**

De kinderen gaan vijf gelijke dagen naar school. Schooltijden: 8.30 - 14.00 uur ( 30 min. pauze voor de leerkrachten, de kinderen eten niet met de leerkracht).

- Continurooster met eten bij een ander (nog nader te bepalen) (denk aan vrijwillige ouders, directie, ib, conciërge) in dit geval zijn er 2 opties;
- Leerkracht heeft twee keer een kwartier voor zichzelf verdeeld over de dag of de
- Leerkracht heeft een half uur aaneen gesloten voor zichzelf op een dag

Heeft dit model jouw voorkeur?

- Ja

Ben je bereid om bij ziekte of tekort van inval zelf de groep op te vangen;

- Ja
- nee
- Nee
- Maakt me niet uit

**Eventuele toelichting:**

### Antwoorden

heeft dit model (model 1) jouw voorkeur? (8.30-14.00)

	ja	nee	maakt niet uit
<b>Aantal</b>	<b>11</b>	<b>3</b>	<b>2</b>
<b>Percentage</b>	<b>69</b>	<b>19</b>	<b>13</b>

Welke variant heeft de voorkeur?

	Leerkracht heeft twee keer een kwartier voor zichzelf verdeeld over de dag	Leerkracht heeft een half uur aaneengesloten voor zichzelf op de dag
<b>Aantal</b>	0	13
<b>Percentage</b>	0	100

Ben je bereid om bij ziekte of tekort van inval zelf de groep op te vangen?

	ja	nee
<b>Aantal</b>	3	10
<b>Percentage</b>	23	77

### Toelichtingen:

- directie, ib en conciërge zijn ook onderdeel van het team en eten met ons mee

- Ik ben tegen continuurooster. Denk niet dat dit soort dagen / indeling ten goede komt aan het
- leerproces en resultaten van de leerlingen en de werkdruk / gezondheid van de leerkracht n.o.p.
- bij deze fijn dat je een half uur pauze hebt. Wel aaneengesloten.
- Ik heb geen eigen groep. Als ik die zou hebben is het (opvang door leerkracht) afhankelijk hoe vaak het voorkomt. Incidenteel zou ik het doen.
- kinderen eten liefst buiten de school. Ik vind een half uur pauze belangrijk.
- Met alle leerkrachten bij elkaar eten.
- Inval bij ziekte moet dichtgetimmerd zijn.
- niet bereid stelselmatig op te vangen
- als mijn kinderen op de basisschool zitten wil ik nadenken over bij ziekte of verlof de kinderen zelf opvangen

### Vijf gelijke schooldagen model 2

De kinderen gaan vijf gelijke dagen naar school. Schooltijden: 8.30 - 13.30 uur ( 30 min. eten de kinderen met de leerkracht, terwijl deze de kinderen voorleest, een spel doet, kortom dan is het lesgebonden tijd). De leerkrachten eten dan gezamenlijk om half twee en hebben de rest van de middag voor voor-en nawerk en schooltaken

Continuurooster met eten met de leerkracht (lesgebonden waardoor de school een half uur eerder uit is.)

Heeft dit model jouw voorkeur?

- Ja
- Nee
- Maakt me niet uit

### Eventuele toelichting

Antwoorden

heeft dit model (model 2) jouw voorkeur? (8.30-13.30)

	ja	nee	maakt niet uit
<b>Aantal</b>	4	7	2
<b>Percentage</b>	31	54	15

### Toelichtingen:

- Hierbij eet je met de kinderen. Rustig en gezellig. Het hoort dan bij de dag. Dit model kende ik niet maar lijkt mij ok. Rust lijkt me fijn.
- Als daadwerkelijk blijkt dat kinderen hierbij geen last hebben, vind ik het prima. Wel ben ik voor een proef van 3 maanden. Uiteraard kan ik zelf echt niet wachten tot half



twee met lunchen en wordt dit waarschijnlijk tv kijken voor de leerlingen (zoals ik ook hoor bij vele andere scholen die dit toegepast hebben). Ik denk dat alles staat en valt met goed onderzoek.

- Continuurooster zie ik wel zitten, maar maak me zorgen om pauzes/of helemaal geen pauzes en 5 uur continu werken.
- werkdrukverzwaring.
- Halfuur kleine leerlingen veel te kort om te eten
- Kinderen hebben geen of weinig rustmoment tussendoor.
- bij deze fijn dat het een half uur korter is.
- een continuurooster zonder een half uur pauze voor jezelf, vind ik erg intensief.
- Kan je het half uur per klas regelen en zelf eten / voorlezen en buitenspelen combineren.
- Geeft rust, veel tijd na schooltijd, goed voor gemeenschapsgevoel en dan kunnen we om half twee met zijn allen eten.
- van 8:15 tot 13:15 dan houden we een lange middag over.
- Moment voor mezelf buiten de klas vind ik belangrijk. Dit geeft rust / nieuwe energie. Eventueel spullen pakken voor de middag etc.

### **Bijlage 3**

#### **Telefonisch contact OBS West, Capelle a/d IJssel, 5 gelijke dagen model 8.15-13.15**

Meta Eeftink, IB'er, werkt er al een tijd en geeft aan alle drie de roosters te hebben meegemaakt (die met een tussen-de-middag, een 5 gelijke dagen model tot 14.15 uur en nu het 5 gelijke dagen model 8.15-13.15). Zij geeft aan dit model het prettigst te vinden en geeft aan dat het model goed draait.

Het model tot 14.15 uur koste de school uiteindelijk 2 fte om te pauze voor de leerlingen op te vangen geeft zij aan en dit wilden zij liever anders inzetten. Ook geeft zij aan dat de pauze voor onrust zorgde.

Zij geeft aan dat dit model zorgt voor rust. En voor meer ruimte op de middag, zowel voor de leerkrachten en de leerlingen.

Binnen het team moest men wennen aan het rooster. Inmiddels is iedereen eraan gewend en draait het goed.

Er is een oudertevredenheidsspeiling geweest waarbij er door een kleine groep ouders is aangegeven dat er te weinig pauze was voor de leerlingen. Dit is aangepast.

Op dit moment hebben alle groepen 2x op de dag een kwartier om te eten en te drinken. Bij de kleuters is dit soms iets langer. In dit kwartier wordt er voorgelezen, iets verteld of een educatief filmpje gekeken. De kinderen die wat langzamer eten, eten thuis na schooltijd nog een boterham.

De kleuters gaan 2x 3 kwartier naar buiten (of bij slecht weer bewegen in de gymzaal).

De andere klassen gaan 2x een kwartier naar buiten/bewegen (1x als er gym is die dag).

De onderwijsresultaten zijn gelijk gebleven, scoren net als anders geeft zij aan.

We zijn van harte uitgenodigd eens te komen kijken op de school. Wellicht goed om bij dit bezoek een combinatie te maken van leden van de werkgroep & leerkrachten.

#### **Bijlage 4, Bronvermeldingen**

<https://www.deromte.nl/assets/Uploads/Docs/Subsite-20/000-Brochure-continuroosters-Ouders-en-Co.pdf>

<https://www.oudersonderwijs.nl/nieuws/onderzoek-naar-nieuwe-schooltijden-in-het-basisonderwijs/>

<https://www.nro.nl/kennisrotondevragenopeenrij/effect-continurooster-in-het-basisonderwijs/>

<https://essay.utwente.nl/71223/1/Klaassen%20J.%20-%20S0163864%20-%20bachelorscriptie.pdf>

<https://wij-leren.nl/effect-continurooster-in-het-basisonderwijs.php>

<https://www.nrc.nl/nieuws/2019/01/17/de-basisschool-houdt-nu-nog-slechts-pseudopauzes-a3633828>

<http://anderetijdeninonderwijsenopvang.nl/>

**Adviesrapport invoering continuurooster MR OBS de Klimop, 2016**

**Bijlage 5, Enquête en uitslag ouderraadpleging oktober 2019**

**Uitgewerkte enquête toegevoegen aan dit document**